

柜型应用

并排式和背靠背紧固衔接

柜型的顶部和背部边缘处都有预留孔，用于装配存储柜衔接五金件 (CCHI)。存储柜可通过螺栓进行并排衔接，或者背靠背方式衔接。这种方式必须是在错层系统或堆高存储柜系统中应用。

堆高布置

对所有堆高存储柜系统，上下相邻柜型在垂直方向上的框柱必须对齐以确保足够的堆高稳定度。例如，两个标准柜型不允许堆高在加宽型柜型上，因为下部柜型在对应位置上没有足够支承上部柜型框柱的相应框柱结构。

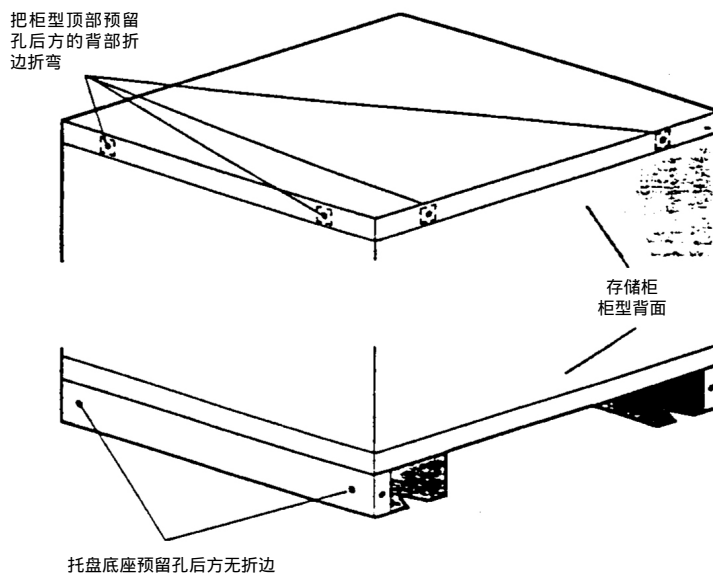
在相反情况下，一个加宽型柜型堆高到两个标准柜型上是可行的。因为上部柜型的四根框柱与下部柜型的外框框柱刚好对齐。此外，下部柜型的内框框柱可提供来支承上部存储柜的中心位置。

标准柜型堆高于标准柜型上方	允许
加宽型柜型堆高于 2 个标准柜型上方	允许
标准柜型堆高于 1 个加宽型柜型上方	不允许
超宽型柜型堆高于 2 个小型存储柜上方	允许

存储柜衔接指导书

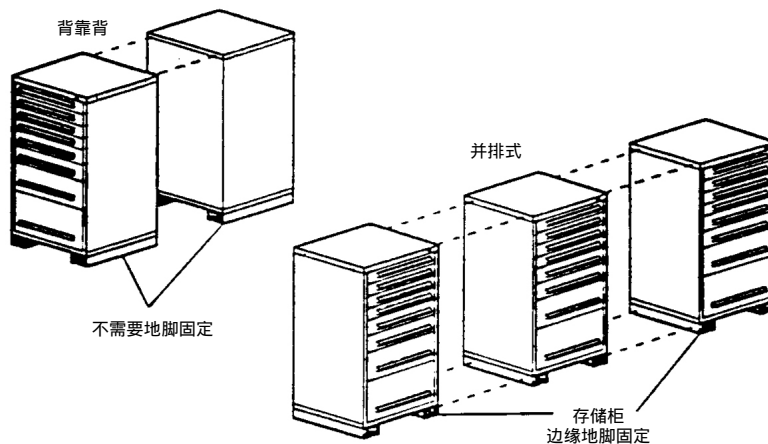
存储柜衔接

所有史丹利威帝玛模块化抽屉存储柜必须与地面进行地脚固定,或进行并排式/背靠背衔接。移除顶部抽屉(或多个抽屉)通过衔接孔进行联结。安装整排的存储柜时,采用衔接五金件在每个存储柜边缘进行并排式固定联结。为保证正确安装,存储柜须用垫铁把各个方向的水平度控制到 1.6mm 以内。背靠背衔接的存储柜无须地脚固定,但要用垫铁来确保最优的水平度调整。



衔接操作指导

1. 并排式衔接的存储柜必须通过正确的五金件在存储柜侧面和底座预留孔处进行固定。背靠背衔接的存储柜必须通过正确的五金件在存储柜后方预留孔处进行固定。移除存储柜抽屉来确保后方和侧面衔接预留孔可被联结件完全穿透。

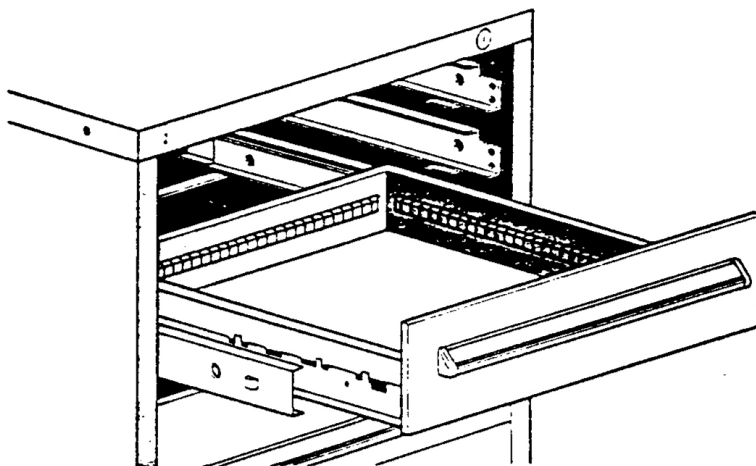


存储柜衔接指导书

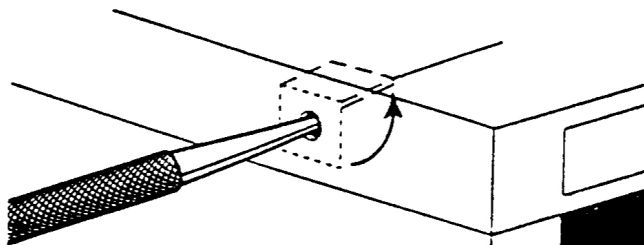
2. 小心地移除每个存储柜的顶部抽屉留出衔接位置，同样的，其它可能会阻碍衔接操作的抽屉也须移除。

拆除抽屉时，把抽屉完全抽出直至抽屉挡块顶住滑轨支架，轻轻抬高抽屉使得挡块高于滑轨支架，然后即可取出整个抽屉。

在必要时，抽出滑轨支架以拆除抽屉滑轨。从滑轨侧面抬高滑轨锁使两者脱离，然后即可整个抽出滑轨。

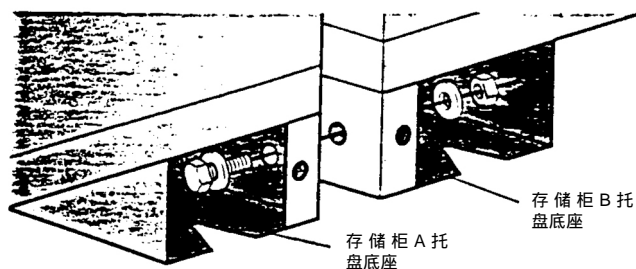


3. 对每个存储柜外侧的衔接孔进行正确定位。(3个孔位在存储柜柜型内壁是有折弯铁折边内衬的)。使用小刀或者螺丝启子，尽量把折边内衬推到最紧贴位置。



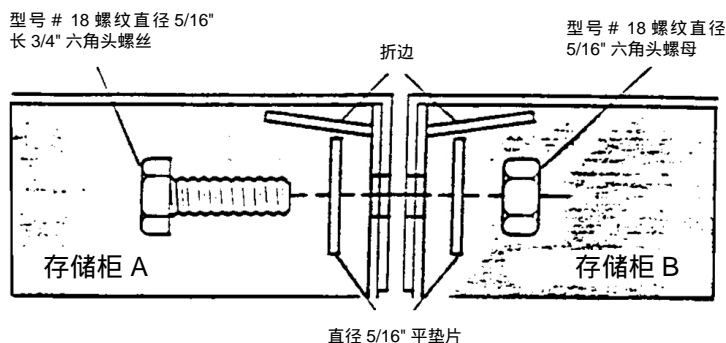
从内侧，翻起折边直到预留孔完全露出并且与存储柜柜型通透。

4. 把存储柜放置到最终的地面安装位置，将存储柜衔接孔互相对准。用 CCH-1 或者 CCH-2 五金件，如图所示对存储柜进行衔接固定。



存储柜衔接指导书

- 存储柜衔接固定完成后，把拆除的滑轨和抽屉重新装入。重装滑轨时，与滑轨支架对准然后滑入到柜型中。为确保您自身安全，在把滑轨重新装进滑轨支架后，请确定滑轨锁在朝前和朝下位置均已对准，防止滑轨从滑轨支架中滑出。重装抽屉时，将滑轨完全抽出以方便安装。推入抽屉直至抽屉底部挡块顶死滑轨档条。轻轻抬高抽屉使得挡块跨过档条，然后将抽屉完全滑入到柜型中。



存储柜衔接五金件 (CCH-1)

型号 # 18 螺纹直径 5/16"，长 3/4" 六角头螺丝 4 个

型号 # 18 螺纹直径 5/16" 六角头螺母 4 个

型号 # 18 直径 5/16" 平垫片 8 个

防震五金件 (CCH-2)

型号 # 16 螺纹直径 3/8"，长 1-1/2" 六角头螺丝 (等级 5) 4 个

型号 # 16 螺纹直径 3/8" 六角头螺母 (等级 5) 4 个

直径 3/8"，厚度 0.09.-0.11" 平垫片 8 个

直径 3/8"，高强度弹簧锁紧垫片

警告

为确保您自身安全，在把滑轨重新装进滑轨支架后，请确定滑轨锁在朝前和朝下位置均已对准，防止滑轨从滑轨支架中滑出。